

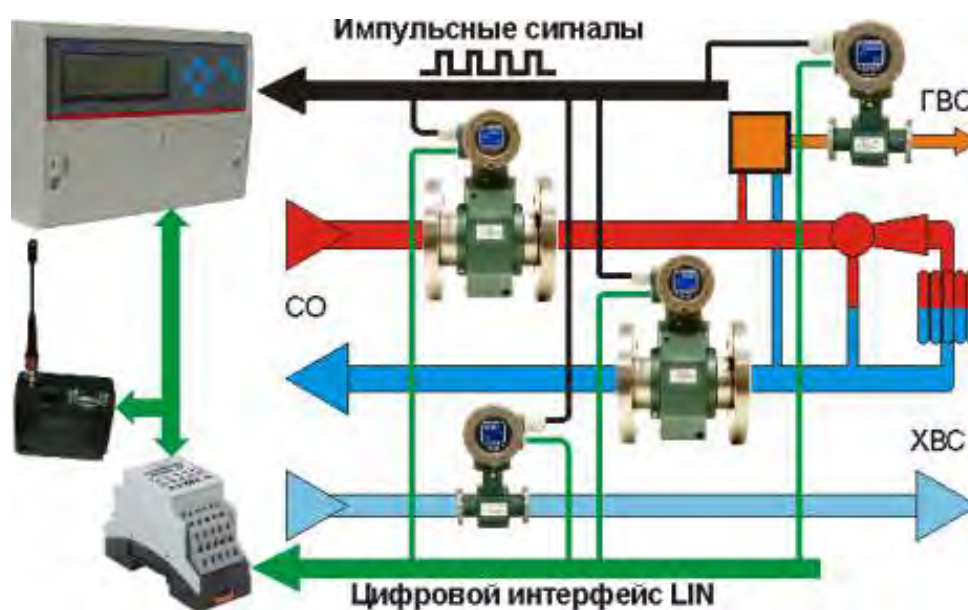
## Организация локальной сети теплосчетчика Т34 для мониторинга состояния расходомеров Питерфлоу РС

Тепловычислитель ТВ7, входящий в состав теплосчетчика Т34, получает информацию о количестве теплоносителя от расходомеров по импульсным входам. В этом случае невозможно проконтролировать состояние расходомеров.

В случае применения электромагнитных расходомеров Питерфлоу РС существует возможность получения на стороне диспетчерского пункта дополнительной информации. А именно:

- параметры настройки расходомеров;
- архивы событий:
  - коды нештатных ситуаций;
  - информация об отсутствии теплоносителя (сухая труба);
  - загрязнение электродов;
  - несанкционированное вмешательство в работу расходомера (изменение параметров настройки);
  - воздействие внешнего магнитного поля.
- время наработки и время работы с ошибкой;
- объемы с нарастающим итогом в прямом и обратном направлениях.

Для удаленного мониторинга состояния расходомеров все приборы объединяются в сеть по однопроводному интерфейсу LIN и информация транслируется через адаптер интерфейса RS232 (АДИ-0-х). Схема организации связи приведена на рисунке. Адаптер интерфейса и тепловычислитель подключаются к единственному GSM-модему.

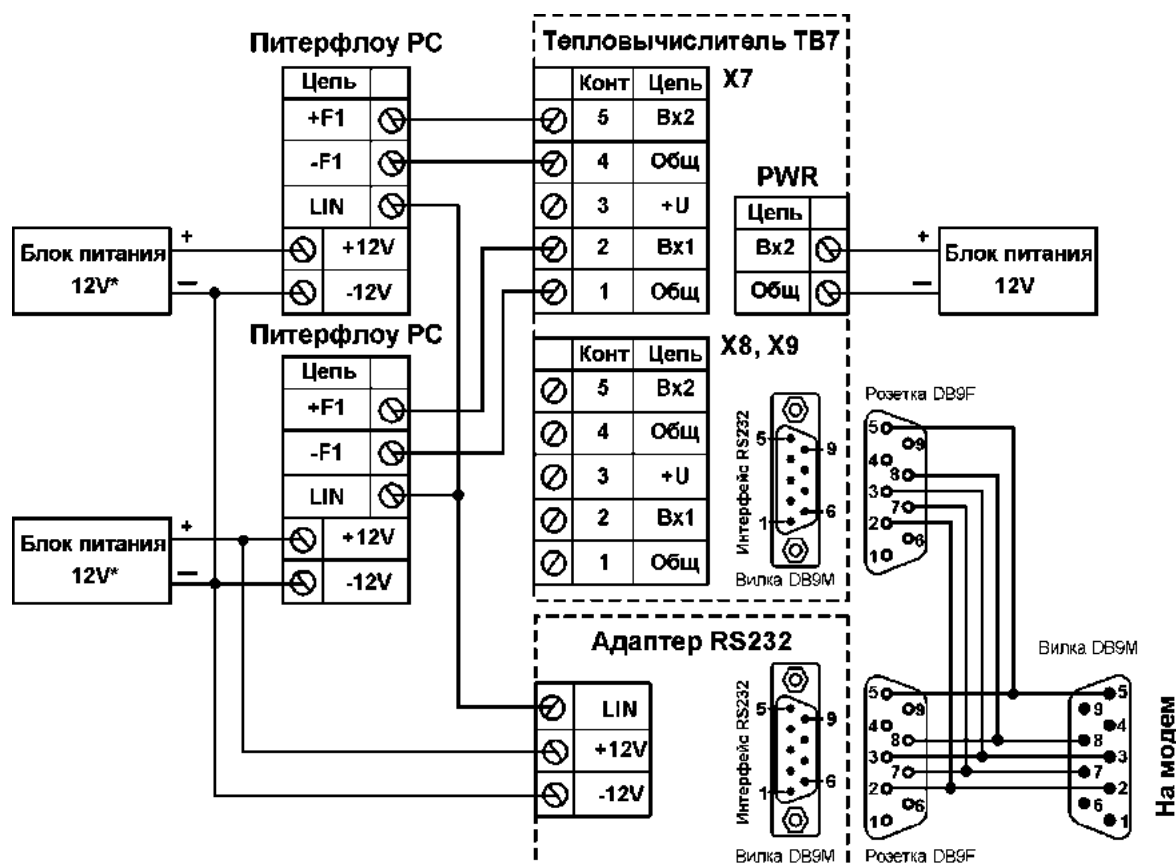


## Требования к оборудованию:

- все приборы, объединяемые в сеть (ТВ7, Питерфлоу РС и адаптер интерфейса RS232 (АДИ-0-х)) должны иметь разные сетевые адреса;
- версия встроенного ПО расходомеров Питерфлоу РС – 3.12;
- адаптер интерфейса RS232 (АДИ-0-х) исполнения 2.

**Внимание!** Запрещается в программе Архиватор обращаться к приборам по широковещательному адресу 0 !

## Схема подключения составных частей теплосчётчика Т-34



## Необходимое программное обеспечение

Для настройки составных частей теплосчётчика Т34 применяется программное обеспечение, размещенное на сайте ЗАО «ТЕРМОТРОНИК»:

- настройка адаптера RS232 – **«АДИ Конфигуратор»**;
- установка сетевых адресов Питерфлоу РС – **«Питерфлоу РС Конфигуратор»**;
- установка сетевого адреса ТВ7 – **«ТВ7 Конфигуратор»**;
- чтение архивной и служебной информации – **«Архиватор»**.

## Настройка оборудования

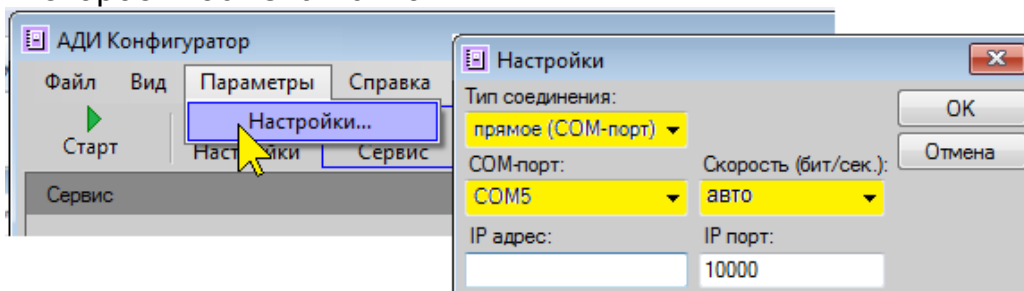
### Настройка адаптера RS232

Последовательность настройки:

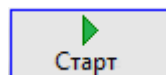
1 Подключить адаптер к ПК по интерфейсу RS232 и запустить ПО «АДИ Конфигуратор»

2 Выбрать тип соединения ПК–Адаптер:

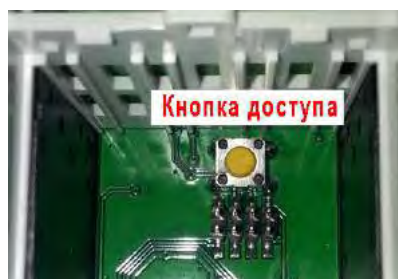
- тип соединения прямое (COM-порт);
- ввести номер используемого COM-порта;
- выбрать скорость обмена «авто».



3 Установить связь с адаптером, нажав на кнопку



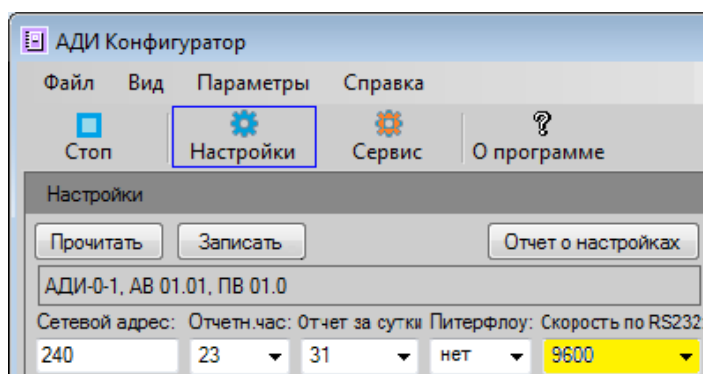
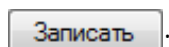
Нажать на кнопку «Доступ» внутри адаптера и удерживать её не менее 1 с.



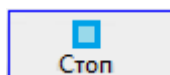
4 После установления связи перейти на вкладку «Настройки» и выбрать скорость обмена 9600 бит/с. Проконтролировать, чтобы сетевой адрес адаптера не совпадал с сетевыми адресами Питерфлоу РС и ТВ7.

Примечание. По умолчанию адаптер имеет сетевой адрес 240.

5 Нажать на кнопку



6 Нажать на



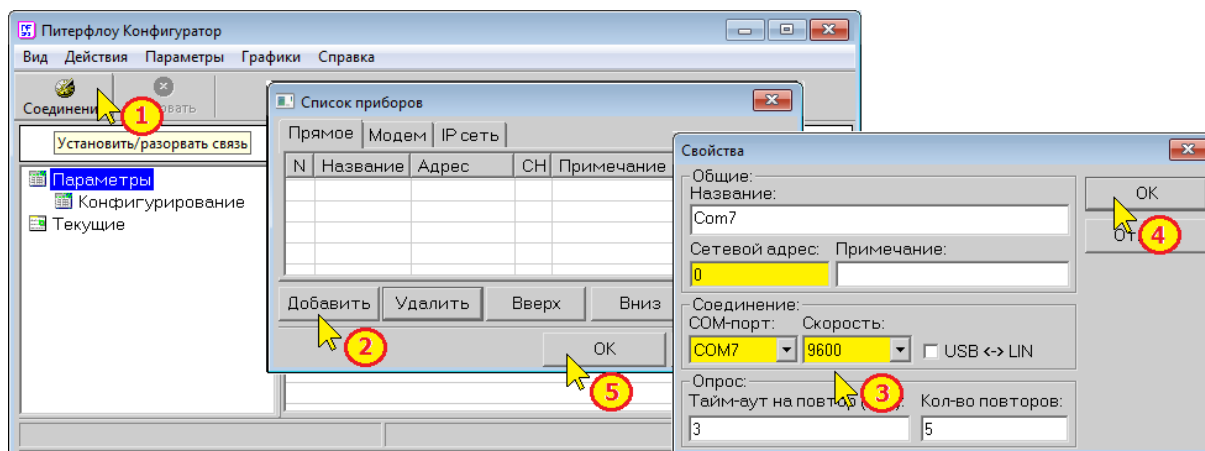
для завершения сеанса связи.

## Установка сетевых адресов Питерфлоу РС

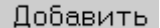
Уровень доступа на изменение сетевого адреса – ПАРОЛЬ.

1 Подключить Питерфлоу РС к адаптеру RS232 по интерфейсу LIN и запустить ПО «Питерфлоу РС Конфигуратор».

2. Установить связь с расходомером



2.1. Нажать кнопку  . Выбрать тип соединения прямое.

2.2. В случае необходимости (при первом обращении) нажать кнопку  .

2.3. Ввести параметры соединения:

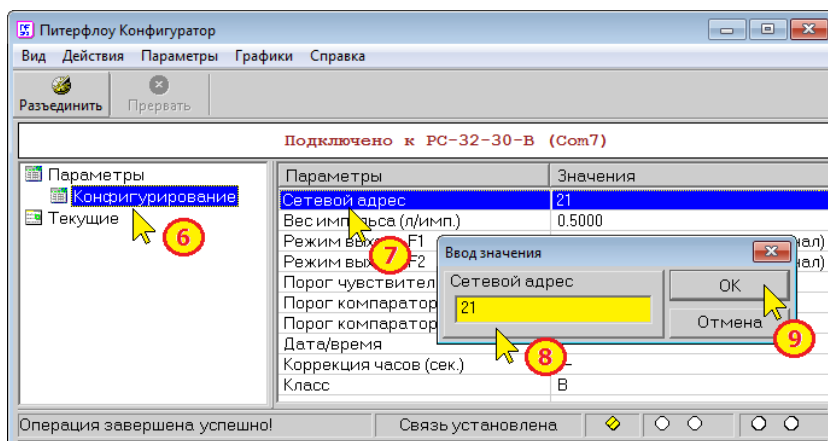
- сетевой адрес 0;
- номер используемого COM-порта;
- выбрать скорость обмена 9600.

2.4. Нажать кнопку ОК.

2.5. Нажать кнопку ОК.

После установления связи с расходомером:

2.6. Установить курсор в левом окне на «Конфигурирование».

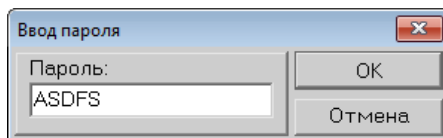


2.7. Установить курсор в правом окне на «Сетевой адрес» и нажать на Enter.

2.8. Ввести требуемый сетевой адрес.

2.9. Нажать кнопку ОК.

2.10. Подтвердить необходимость изменения сетевого адреса вводом пароля.



2.11. Нажать кнопку  Разъединить.

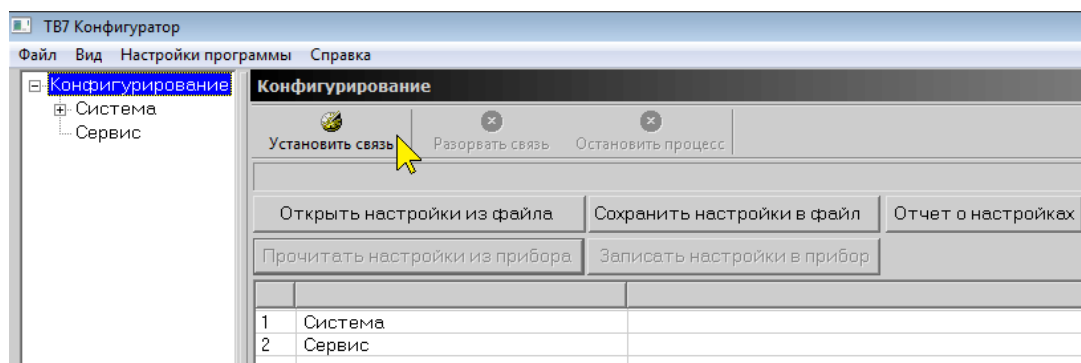
3. Повторить действия 2.1 ... 2.11 для всех расходомеров.

### **Установка сетевого адреса тепловычислителя ТВ7**

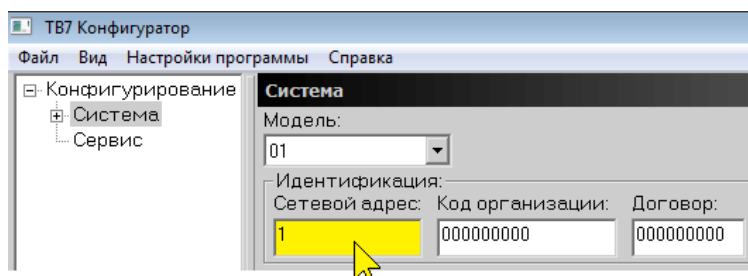
#### **Установка сетевого адреса с помощью ПО «ТВ7 Конфигуратор»**

1 Подключить ТВ7 к ПК по интерфейсу USB и запустить ПО «ТВ7 Конфигуратор».

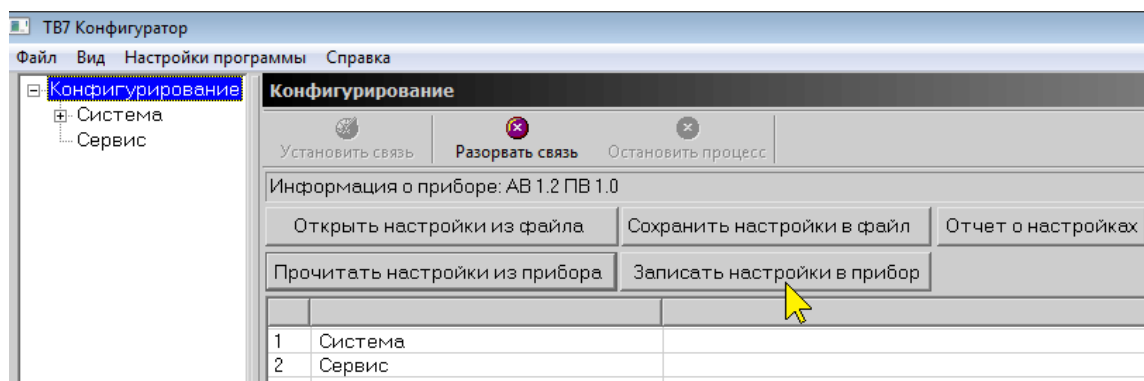
2. Установить связь с вычислителем, нажав кнопку  Установить связь.




3. Перейти на вкладку «Система» и ввести значение сетевого адреса.



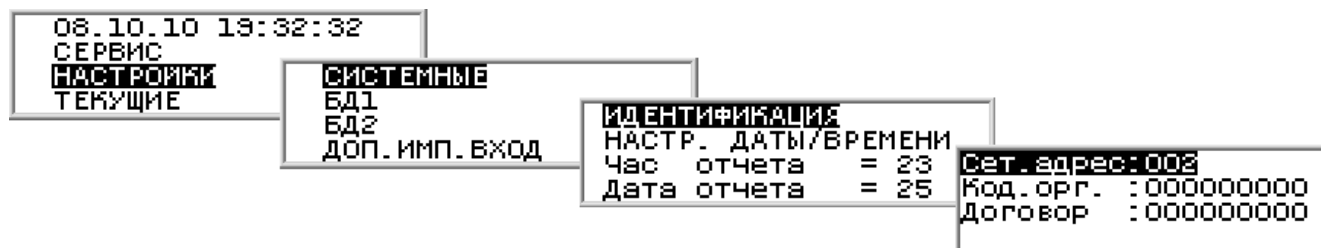
4. Перейти на вкладку «Конфигурирование» и записать настройки в вычислитель, нажав кнопку «Записать настройки в прибор».



5. Нажать кнопку  Разорвать связь и закрыть программу.

## Установка сетевого адреса ТВ7 с клавиатуры

Установку сетевого адреса вычислителя можно произвести с клавиатуры в меню «НАСТРОЙКИ-СИСТЕМНЫЕ-ИДЕНТИФИКАЦИЯ-Сет.адрес»



Руководитель отдела технической поддержки ЗАО ТЕРМОТРОНИК

e-mail: [support@termotronic.ru](mailto:support@termotronic.ru)

тел.: 8-800-333-10-34

В.А. Жульков